



# Resultados primer semestre 2022

Impulsamos el valor de lo esencial

Julio, 2022

**redeia**

El valor de lo esencial

1. Nueva marca.
2. Entorno global.
3. Aspectos destacados primer semestre 2022.
4. Resultados primer semestre 2022.
5. Nuestra visión para 2022 y objetivos financieros en 2025.



redeia

1.

## Nueva marca

Redeia. El valor de lo esencial

# Modernizamos nuestra imagen a través de la nueva marca de grupo

redeia



## red eléctrica

Columna vertebral del sistema eléctrico y garantía de un suministro eléctrico seguro, eficiente y sostenible.



## reintel

Mayor proveedor de fibra oscura en España, esencial para ofrecer una conectividad universal e inclusiva.



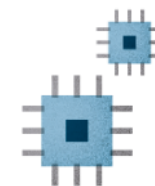
## hispasat

Protagonista de la transformación digital y la conexión de territorios reduciendo la brecha digital.



## redinter

Motor para la descarbonización del modelo energético y el desarrollo sostenible en Latinoamérica.



## elewit

Plataforma de innovación tecnológica para impulsar la transición energética y la conectividad.

redeia

2.

Entorno global

# Nuevo paradigma energético, punto de inflexión hacia una Europa más integrada



## Complejo entorno geopolítico

- Batería de medidas urgentes en respuesta a las consecuencias económicas y sociales de la guerra en Ucrania.
- Necesidad de una **Europa más interconectada**.
- **REPowerEU** hoja de ruta para aumentar la seguridad de suministro en Europa.



## Niveles de inflación muy elevados en un gran número de países

- Precios récord de la electricidad por la extrema volatilidad del gas.
- Aumento temores de **recesión**.



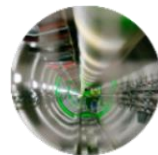
## Política monetaria restrictiva

- BCE **reducción** progresiva de **programas de compras de activos** (*tapering*).
- Subida de **tipos de interés**.

3.

**Aspectos destacados  
primer semestre 2022**

Aprobación de la Planificación de la RdT: Una red de transporte en 2026 que cimienta el PNIEC y es motor para el logro de la transición energética.





## ...y avanzando en el cumplimiento de nuestros objetivos estratégicos...

### Redeia

- Cristalización de valor: venta del **49 % de Reintel** completada tras la obtención de las pertinentes autorizaciones, por importe de 995,6 M€. Plusvalía de 919 M€ en patrimonio neto.
- Sólidos resultados del semestre, con **aumento del beneficio neto** del 1,4 %.
- Las **inversiones** alcanzan los 273 M€, +8,2 %.
- Pago del **dividendo complementario** aprobado por la JGA, y en línea con el Plan Estratégico alcanzando el dividendo total 1,0 €/acción con cargo a los resultados de 2021\*.

\* Pagado el 1 de julio 2022.

Resultados primer semestre 2022. Julio, 2022



## ... mediante actividades que contribuyen a la mitigación del cambio climático y a la sostenibilidad...

- Avances en el **cambio climático**: Aprobación por **SBTI** de nuestros compromisos de reducción de emisiones de alcance 1+2 y alcance 3. Presentación a SBTI de nuestro compromiso de neutralidad en carbono en 2050.
- Avances en **biodiversidad**: Compromiso de No Deforestación.
- Compromiso de **derechos humanos**: Refuerzo procesos de debida diligencia, para evitar y minimizar los posibles efectos negativos derivados de nuestras actividades.
- Apuesta por la **financiación verde**, marco verde adaptado a la taxonomía de la UE.
- Obtención de una excelente **calificación ESG de S&P**, 82 puntos sobre 100.

**80%**  
de nuestra actividad es sostenible según la Taxonomía de la UE

Member of  
**Dow Jones Sustainability Indices**  
Powered by the S&P Global CSA



# ... desarrollando proyectos clave de transmisión en España y Latinoamérica...



## Red Eléctrica

- Puesta en servicio **interconexión Lanzarote-Fuerteventura** y finalización trabajos primera fase período 2021-2022 **enlace Ibiza-Formentera**, con PES estimada en 2023.
- Inicio última fase tramitación **interconexión eléctrica con Francia por Golfo de Bizkaia**.
- Avance en la ejecución del **plan especial de mantenimiento**.
- Borrador **metodología de regulación bombeo**, retribución de obra en curso.



## Redinter

- Adquisición Rialma III en **Brasil** a principios de enero de 2022.
- Buena evolución en el desarrollo de los proyectos en curso en **Perú y Chile**.

... e impulsando la conectividad a través de los negocios de telecomunicaciones.



## Reintel

- Nuevas perspectivas a futuro tras la entrada de KKR como socio estratégico.
- Actividad impactada positivamente por la evolución de la inflación.



## Hispasat

- Próximo cierre proceso de compra de **Axess Networks**.
- Avance en la construcción y pre-comercialización del nuevo satélite **Amazonas Nexus**.
- Acuerdos con prestadores de servicios en España para despliegue de internet por satélite al 100 % de la población.
- Nuevos proyectos relacionados con la conectividad rural en LATAM y con los servicios de movilidad (aviones, barcos).

3.

## Resultados primer semestre 2022

# Sólidas magnitudes económicas alineadas con nuestros compromisos a futuro...

## Principales magnitudes primer semestre 2022

**1.031** M€

Ingresos\*

991 M€ en 1S21

**273** M€

Inversiones

253 M€ en 1S21

+ 10,8 %  
en TSO

**785** M€

EBITDA

771 M€ en 1S21

+ 1,7 %

**4.375** M€

Deuda neta

5.648 M€ en 2021

Incremento significativo de las inversiones en el periodo y fuerte reducción de deuda por cobro de la venta del 49 % de Reintel.

**621** M€

FFO

632 M€ en 1S21

**363** M€

Beneficio neto

358 M€ en 1S21

+ 1,4 %

\* Recoge cifra de negocio y participación en beneficios de sociedades valoradas por el método de la participación (TEN, Argo e Hisdesat).

## ... con una evolución favorable del resultado del semestre...

### Cuenta de pérdidas y ganancias

M€	1S22	1S21	Δ M€	Δ%
Ingresos*	1.031,0	991,4	+39,6	+4,0
Otros ingresos y TREI**	33,4	32,2	+1,1	+3,5
Gastos operativos	-279,8	-252,3	-27,4	+10,9
<b>Resultado bruto explotación (EBITDA)</b>	<b>784,6</b>	<b>771,3</b>	<b>+13,3</b>	<b>+1,7</b>
Dotaciones para la amortización	-260,5	-243,7	-16,8	+6,9
<b>Resultado neto explotación (EBIT)</b>	<b>524,1</b>	<b>527,5</b>	<b>-3,4</b>	<b>-0,7</b>
Resultado financiero	-44,4	-49,6	+5,3	-10,6
<b>Resultado antes de impuestos</b>	<b>479,7</b>	<b>477,9</b>	<b>+1,8</b>	<b>+0,4</b>
Impuesto sociedades	-115,5	-118,0	+2,5	-2,1
Intereses minoritarios	-1,2	-1,8	+0,5	-30,3
<b>Resultado del ejercicio</b>	<b>363,0</b>	<b>358,2</b>	<b>+4,9</b>	<b>+1,4</b>

- Incremento de **ingresos con crecimiento en todos los negocios**, especialmente en la actividad internacional y satelital.
- **EBITDA** principalmente impactado por despliegue del plan específico de O&M sobre activos críticos del TSO (~ 20 M€).
- Incremento de **amortizaciones** afectadas por aumento de actividad y cambio de perímetro.
- Mejor **resultado financiero**, por menor coste y deuda media.

**El resultado del ejercicio mejora un 1,4 %.**

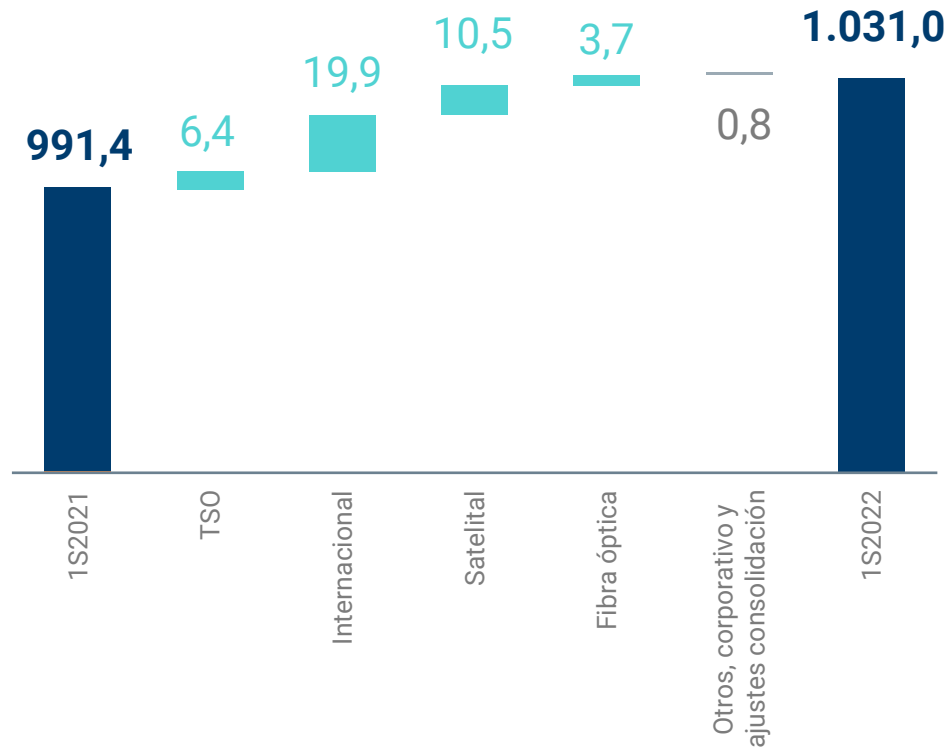
\* Recoge cifra de negocio y participación en beneficios de sociedades valoradas por el método de la participación (TEN, Argo e Hisdesat).

\*\* TREI: Trabajos realizados por la empresa para el inmovilizado.

# ... impulsado por la actividad internacional y de telecomunicaciones...

Los ingresos aumentan un 4,0 %

M€



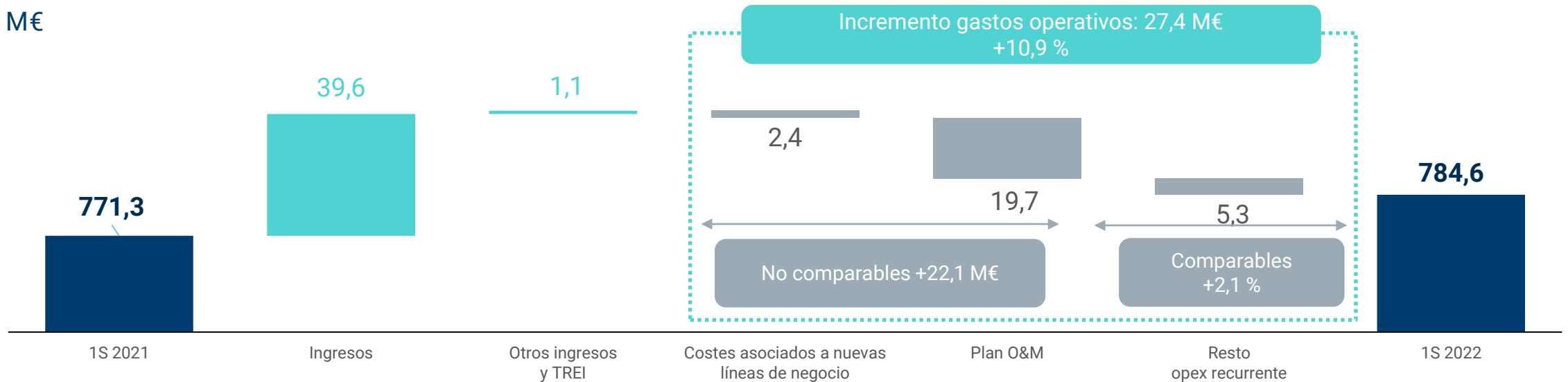
- Positiva contribución del **negocio regulado en España**.
- Mejora de la actividad en **Brasil**, tras las puestas en servicio de Argo II y Argo III y la adquisición de Rialma, así como el efecto favorable del tipo de cambio.
- Mayor contribución de **Hispasat** por mayores ventas, la adquisición realizada en Perú en mayo 2021, y el efecto favorable de tipo de cambio.
- Evolución positiva de los contratos de **Reintel** asociados a la inflación.



# ... y una significativa contención de los costes operativos recurrentes, en un contexto de alta inflación.

El EBITDA crece un 1,7 %

M€



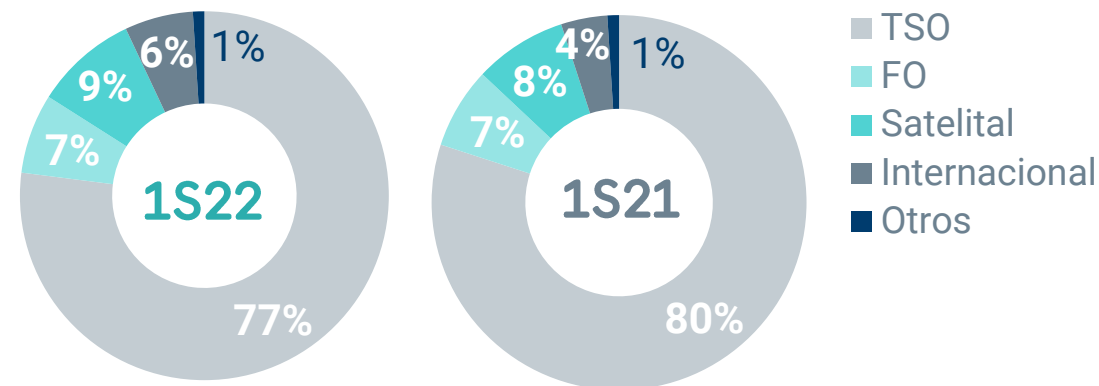
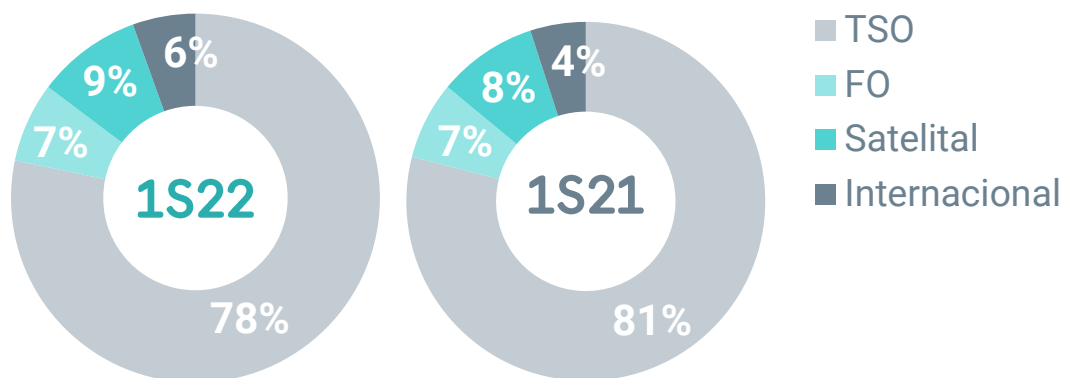
- Los **gastos operativos comparables** se incrementan en 5,3 M€ (+2,1 %), conteniendo el efecto de la inflación gracias a la política de aprovisionamientos con contratos a l/p y a las medidas de eficiencia.
- Impacto del **plan de O&M** sobre activos críticos, en torno a 20 M€.
- Incorporación de costes asociados a nuevas líneas de negocio 2,4 M€, principalmente tras la operación vinculada al **negocio satelital de Perú**.

# Evolución de los principales negocios de Redeia

Sólida contribución del negocio internacional en Brasil y de Hispasat

Ingresos (M€)	1S22	1S21	ΔM€	Δ%
TSO	815,4	809,0	+6,4	+0,8
Internacional	57,7	37,8	+19,9	+52,7
Satelital	96,0	85,5	+10,5	+12,3
Fibra óptica	73,0	69,4	+3,7	+5,3
Otros y ajustes de consolidación	-11,1	-10,3	-0,8	+8,2
<b>Total Grupo</b>	<b>1.031,0</b>	<b>991,4</b>	<b>+39,6</b>	<b>+4,0</b>

EBITDA (M€)	1S22	1S21	ΔM€	Δ%
TSO	602,1	615,3	-13,2	-2,1
Internacional	47,5	29,5	+18,0	+61,1
Satelital	69,8	65,3	+4,5	+6,8
Fibra óptica	56,7	55,7	+1,0	+1,7
Otros y ajustes de consolidación	8,6	5,4	+3,1	+57,3
<b>Total Grupo</b>	<b>784,6</b>	<b>771,3</b>	<b>+13,3</b>	<b>+1,7</b>



# Las inversiones en el TSO alcanzan 203 M€, +10,8 % y en el Grupo 273 M€, +8,2 % superiores a 1S21

73,4 % de las inversiones del periodo elegibles según taxonomía europea



## TSO: 203 M€ (+10,8 % vs. 1S21)

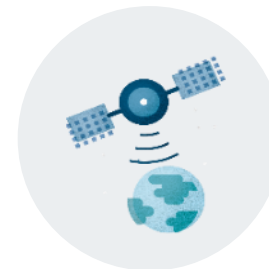
- Avance significativo en proyectos de refuerzo del mallado y mejora de la fiabilidad y calidad de suministro, destacando los ejes Sabinal en Canarias y Plan Madrid Este.
- Interconexión España-Francia por el Golfo de Vizcaya, última fase de tramitación administrativa previa al inicio de la construcción, y enlace España-Portugal Norte.
- Enlaces entre sistemas eléctricos, destaca PES de la subestación Torrent en la interconexión Ibiza-Formentera, y de la línea submarina de la interconexión Lanzarote-Fuerteventura.
- Continúa el avance de la primera fase las obras de la central de bombeo Salto de Chira en Gran Canaria.



## Internacional: 16 M€ (+4,1 % vs. 1S21)\*

- Buena evolución Tesur 4 en Perú, y Nuevo Pozo Almonte Parinacota (Redenor) en Chile con PES estimada en el último trimestre del año.

\*Esta cifra no recoge la adquisición de Rialma III de 32,4 M€ en Brasil.



## Telecomunicaciones: 36 M€ (-23 % vs. 1S21)\*\*

- Avance nuevo satélite de alto rendimiento Amazonas Nexus, con previsión de puesta en órbita en 2023.

\*\*Esta variación refleja la compra del negocio satelital en Perú en el 1S21.

# Comprometidos con una sólida y equilibrada estructura de capital...

## Creciente papel de la financiación sostenible

**38,4 %**  
Financiación ESG  
29,5 % en 1S21

**5,3 años**  
Vida media  
5,7 años en 1S21

**1,46 %**  
Coste deuda  
1,53 % en 1S21

**2,9 x**  
DN/EBITDA  
3,7 x en 1S21

**26,7 %**  
FFO/DN  
21,5 % en 1S21

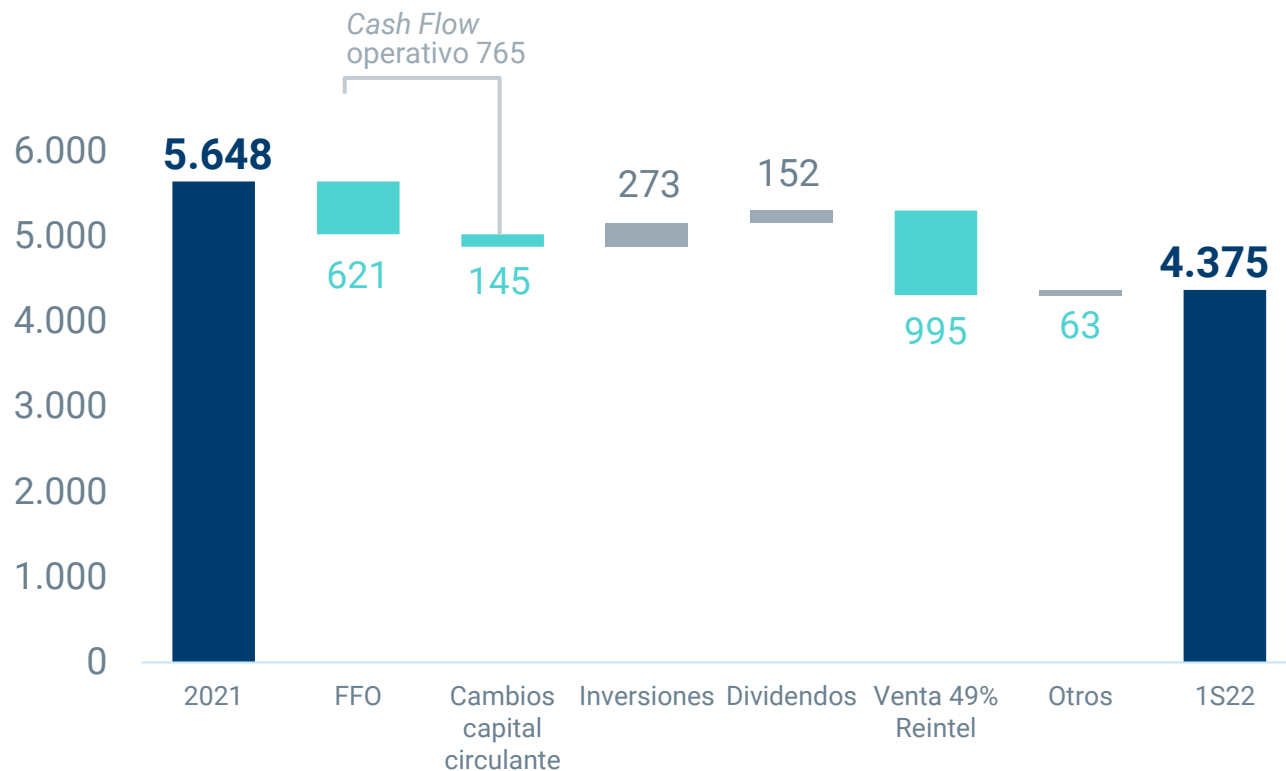
**'A-'**  
Perspectiva estable  
Fitch y S&P

Dividendo  
ejercicio 2021

**1,0** €/  
acción Cumpliendo el compromiso  
con el mercado.

### Compromiso con solidez crediticia

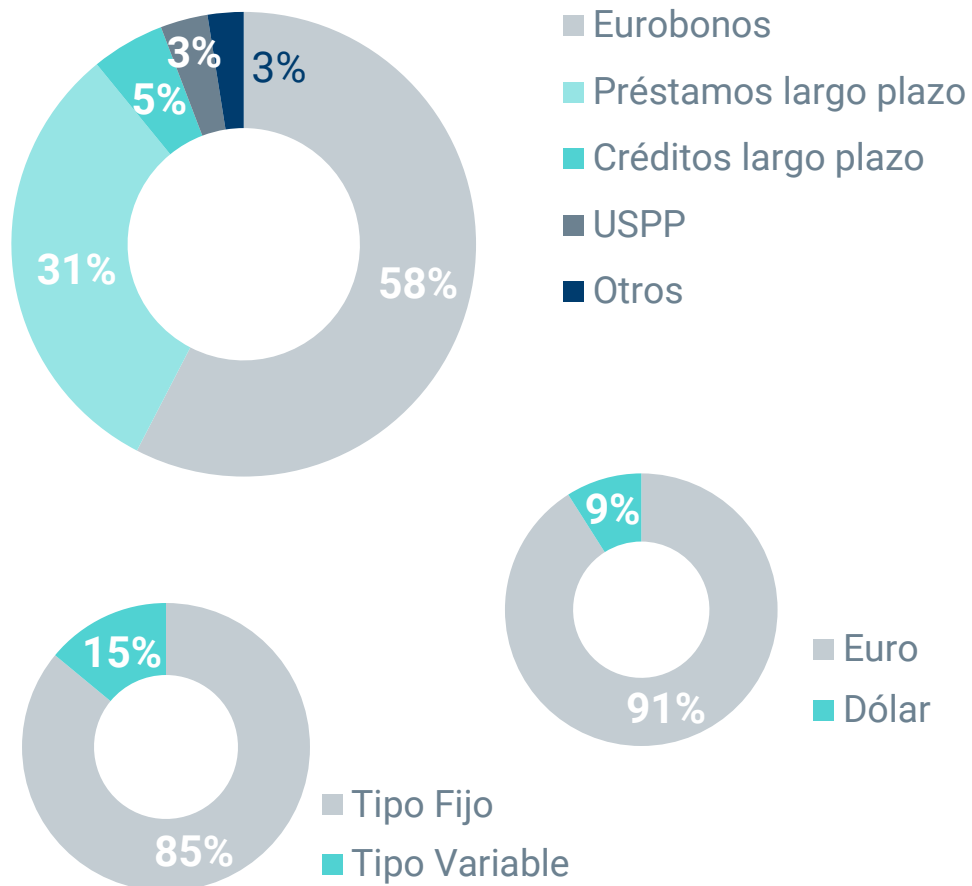
M€



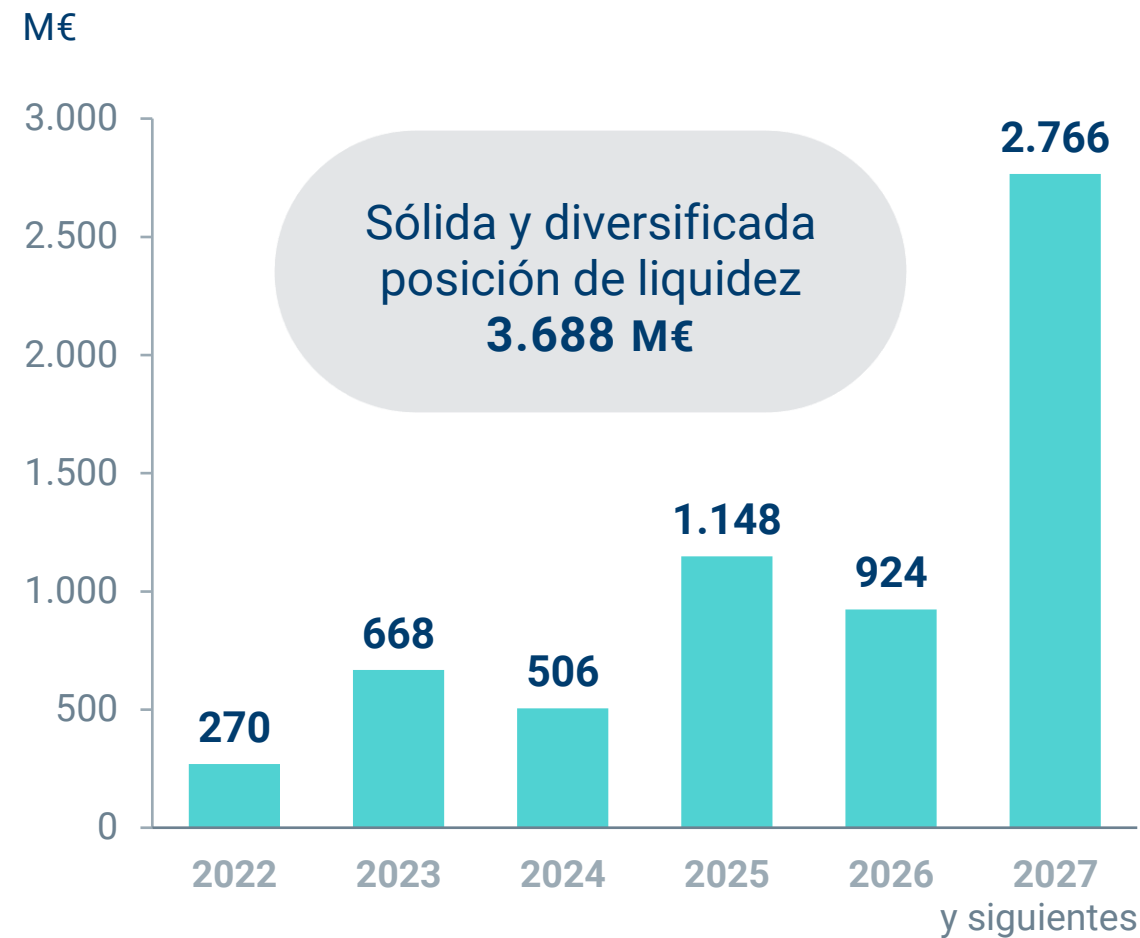
**4.375 M€**  
Deuda Neta  
Mejora por el cobro de la venta del 49 % de Reintel.

- Fuerte generación de **flujos de caja** que han permitido reducir el volumen de deuda financiera.
- Contribución positiva del **capital circulante** por mayores cobros procedentes de la tarifa de transporte, y de partidas pendientes de liquidar al sistema.

### Estructura de la deuda bruta



### Vencimientos



4.

**Nuestra visión para el 2022  
y objetivos financieros  
en 2025**

# EBITDA previsto en 2022 en línea con 2021 y niveles de inversión estimados en torno a 800 M€

2022: año de aceleración del Plan Estratégico



## Negocio eléctrico en España (TSO)

- Iniciativas de **aceleración** para **impulsar la inversión** de la Planificación 2021-2026.
- **Inversión** del TSO prevista en 2022 **superior a los 500 M€**.
- Ligeró descenso del **EBITDA**, por el plan especial de mantenimiento.



## Negocio satelital

- Reposicionamiento hacia **compañía de servicios y soluciones por satélite**.
- **Inversiones** estimadas superiores a **150 M€**.
- **EBITDA** previsto superior al de 2021.



## Negocio eléctrico internacional

- **Crecimiento orgánico** en Perú, Chile y Brasil, aumentando nuestra huella internacional.
- **Significativo crecimiento** del **EBITDA**.



## Negocio fibra óptica y 5G

- Inversiones en **renovación de red troncal** de fibra óptica ferroviaria y en proyectos asociados a **tecnología 5G**.
- **EBITDA** ligeramente superior al de 2021.



# Fortalecimiento de balance y mejora retribución del accionista

Tras el cierre de la operación de Reintel se materializa su valor latente dentro del grupo y se pone de relieve su liderazgo en el mercado de fibra óptica oscura español.



## Fortalecimiento del balance y refuerzo fondos propios Red Eléctrica

Refuerzo de la fortaleza patrimonial de la compañía para asumir los retos de la transición energética.



## Mejora de la retribución al accionista

Mejora del dividendo a distribuir con cargo a los resultados de 2023, desde 0,8 euros hasta 1,0 euro por acción.

Política de dividendos más favorable en 2023 tras la venta del 49 % Reintel

## Inversión total



**4.400** Mn€

75 % destinados a la red de transporte, interconexiones internacionales, almacenamiento y operación del sistema

## Política de dividendo



2021-2023  
**1,0** €/acción

2024-2025  
Suelo de  
**0,8** €/acción

## Eficiencia financiera 2025



MARGEN

**EBITDA**

**70** %



RATIO

**FFO/DEUDA**

**>15** %



RATIO

**DEUDA NETA /  
EBITDA**

**< 5<sub>x</sub>**



MANTENER SÓLIDA

**CALIFICACIÓN CREDITICIA**

# redeia

El valor de lo esencial

---

red eléctrica

reintel

hispasat

redinter

elewit

El presente documento ha sido elaborado por Red Eléctrica Corporación, S.A. (en adelante, referida por su nombre comercial “Redeia”) con el exclusivo propósito que en el mismo se expone. No puede, en ningún caso, ser interpretado como una oferta de venta, canje o adquisición, ni como una invitación a formular ningún tipo de oferta, y en concreto, de compra sobre valores emitidos por Redeia.

Su contenido tiene un carácter meramente informativo y provisional, y las manifestaciones que en él se contienen responden a intenciones, expectativas y previsiones de Redeia o de su dirección. Dicho contenido no ha sido necesariamente contrastado con terceros independientes y queda, en todo caso, sujeto a negociación, cambios y modificaciones.

A este respecto, ni Redeia ni ninguno de sus administradores, directivos, empleados, consultores o asesores de la misma o de sociedades pertenecientes a Redeia (todos ellos denominados en su conjunto “los Representantes”) será responsable de la exactitud, certeza, integridad y/o actualización de la información o manifestaciones incluidas en el presente documento, sin que, en ningún caso, pueda extraerse de su contenido ningún tipo de declaración o garantía explícita ni implícita por parte de Redeia o los Representantes. Asimismo, ni Redeia ni ninguno de los Representantes será responsable en forma alguna (incluyendo negligencia) por ningún daño o perjuicio que pueda derivarse del uso del presente documento o de cualquier información contenida en el mismo.

Asimismo, Redeia no asume ningún compromiso de publicar las posibles modificaciones o revisiones de la información, datos o manifestaciones contenidos en este documento, en el caso que se produzcan cambios de estrategia o de intenciones, u ocurrieren hechos o acontecimientos no previstos que pudiesen afectarles.

Esta declaración deberá tenerse en cuenta por todas aquellas personas o entidades a las que el presente documento se dirige, así como por aquéllas que consideren que han de adoptar decisiones o emitir o difundir opiniones relativas a valores emitidos por Redeia y, especialmente, por los analistas que lo manejen, todo ello sin perjuicio de la posibilidad de consulta de la documentación e información pública comunicada o registrada en la Comisión Nacional del Mercado de Valores de España, consulta que Redeia recomienda.

Adicionalmente a la información financiera preparada de acuerdo con las NIIF, esta presentación incluye ciertas Medidas Alternativas del Rendimiento (“MARs”), según se definen en las Directrices sobre las Medidas Alternativas del Rendimiento publicadas por la *European Securities and Markets Authority* el 5 de octubre de 2015 (ESMA/2015/1415es).

Estas MARs se utilizan con el objetivo de que contribuyan a una mejor comprensión del desempeño financiero de Redeia pero deben considerarse únicamente como una información adicional y, en ningún caso, sustituyen a la información financiera elaborada de acuerdo con las NIIF. Asimismo, la forma en la que Redeia define y calcula estas MARs puede diferir de la de otras entidades que empleen medidas similares y, por tanto, podrían no ser comparables entre ellas. Para mayor información sobre estas cuestiones, incluyendo su definición o la reconciliación entre los correspondientes indicadores de gestión y la información financiera consolidada elaborada de acuerdo con las NIIF, véase la información incluida al respecto en esta presentación y la información disponible en la página web corporativa (<https://www.redeia.com/es/accionistas-e-inversores/informacion-financiera/medidas-alternativas-rendimiento>).